

COPYRIGHT © Hangzhou EZVIZ Software Co., Ltd. ALLE RECHTEN VOORBEHOUDEN.

Alle informatie, inclusief onder andere bewoordingen, afbeeldingen en grafieken, zijn eigendom van Hangzhou EZVIZ Software Co., Ltd. (hierna "EZVIZ" genoemd). Deze gebruiksaanwijzing (hierna "de handleiding" te noemen) mag op geen enkele wijze, geheel of gedeeltelijk, worden vermenigvuldigd, gewijzigd, vertaald of verspreid, zonder voorafgaande schriftelijke toestemming van EZVIZ. Tenzij anders bepaald, geeft EZVIZ geen enkele garanties, voorborgen of representaties, expliciet of impliciet, met betrekking tot de handleiding.


Over deze handleiding

De handleiding bevat instructies voor het gebruik en beheer van het product. Afbeeldingen, grafieken, afbeeldingen en alle andere informatie hierna worden verstrekt voor beschrijving en uitleg. De informatie in de handleiding is onderhevig aan verandering, zonder voorafgaande kennisgeving, als gevolg van firmware-updates of andere redenen. U vindt de nieuwste versie op de website van EZVIZ™ (<http://www.ezviz.com>).

Herziening

Nieuwe uitgave – januari 2026

Handelsmerken erkenning

EZVIZ™, ™ en andere handelsmerken en logo's van EZVIZ zijn eigendom van EZVIZ in de verschillende rechtsgebieden. Andere hierna genoemde handelsmerken en logo's zijn eigendom van hun respectievelijke eigenaars.

Juridische disclaimer

VOOR ZOVER MAXIMAAL IS TOEGESTAAN DOOR DE TOEPASSELIJKE WETGEVING, WORDT HET BESCHREVEN PRODUCT, MET ZIJN HARDWARE, SOFTWARE EN FIRMWARE, GELEVERD "AS IS", MET ALLE FOUTEN EN GEBREKEN, EN GEEFT EZVIZ GEEN ENKELE GARANTIE, EXPLICIET OF IMPLICIET, INCLUSIEF MAAR NIET BEPERKT TOT VERKOOPBAARHEID, BEVREDIGENDE KWALITEIT, GESCHIKTHEID VOOR EEN BEPAALD DOEL EN INBREUKEN OP DE RECHTEN VAN DERDEN. EZVIZ, HAAR DIRECTEUREN, FUNCTIONARISSEN, WERKNEMERS OF AGENTEN ZIJN IN GEEN GEVAL AANSPRAKELIJK NAAR U VOOR ENIGE SPECIALE, GEVOLG-, BIJKOMENDE OF INDIRECTE SCHADE, INCLUSIEF, ONDER ANDERE, SCHADE VOOR VERLIES VAN BEDRIJFSWINSTEN, BEDRIJFSONDERBREKING OF VERLIES VAN GEGEVENS OF DOCUMENTATIE IN VERBAND MET HET GEBRUIK VAN DIT PRODUCT, ZELFS ALS EZVIZ IS GEÏNFORMEERD OVER DE MOGELIJKHEID VAN ZULKE SCHADE.

VOOR ZOVER MAXIMAAL TOEGESTAAN DOOR DE TOEPASSELIJKE WETGEVING, ZAL IN GEEN GEVAL DE TOTALE AANSPRAKELIJKHEID VAN EZVIZ DE OORSPRONKELIJKE AANKOOPPRIJS VAN HET PRODUCT OVERSCHRIJDEN.

EZVIZ ACCEPTEERT GEEN ENKELE AANSPRAKELIJKHEID VOOR PERSOONLIJK LETSEL OF SCHADE AAN EIGENDOMMEN ALS GEVOLG VAN PRODUCTONDERBREKING OF SERVICEBEËINDIGING VEROORZAAKT DOOR: A) ONJUISTE INSTALLATIE OF GEBRUIK ANDERS DAN AANBEVOLEN; B) DE BESCHERMING VAN NATIONALE OF OPENBARE BELANGEN; C) OVERMACHT; D) UZELF OF DERDEN, MET INBEGRIIP VAN, MAAR NIET BEPERKT TOT, HET GEBRUIK VAN PRODUCTEN, SOFTWARE, TOEPASSINGEN, ENZ. VAN DERDEN.

WAAR HET EEN PRODUCT MET INTERNETTOEGANG BETREFT, IS HET GEBRUIK VAN HET PRODUCT VOLLEDIG VOOR UW EIGEN RISICO. EZVIZ NEEMT GEEN ENKELE VERANTWOORDELIJKHEID VOOR ABNORMALE WERKING, HET UITLEKKEN VAN PERSOONLIJKE GEGEVENS OF ANDERE SCHADE ALS GEVOLG VAN CYBERAANVALLEN, HACKERAANVALLEN, VIRUSINSPECTIES OF ANDERE BEVEILIGINGSRISICO'S OP HET INTERNET; INDIEN NODIG VOORZIET EZVIZ ECHTER WEL IN TIJDIGE TECHNISCHE ONDERSTEUNING. WETGEVING BETREFFENDE TOEZICHT EN GEGEVENS BESCHERMING VERSCHILLEN PER RECHTSGEBIED. CONTROLEER ALLE RELEVANTE WETTEN IN UW JURISDICTIE VOORDAT U DIT PRODUCT GEBRUIKT OM TE VERZEKEREN DAT UW GEBRUIK VOLDOET AAN DE TOEPASSELIJKE WETGEVING. EZVIZ NIET AANSPRAKELIJK IN HET GEVAL DAT DIT PRODUCT WORDT GEBRUIKT VOOR ILLEGALE DOELEINDEN.

IN GEVAL VAN CONFLICTEN TUSSEN HET BOVENSTAANDE EN DE TOEPASSELIJKE WETGEVING, ZAL DE LAATSTGENOEMDE PREVALEREN.

Table of Contents

Important Safety Instructions	1
Overview	1
1. Package Contents	1
2. Basics	2
Get the EZVIZ App	3
Connect to Power	4
Add Camera to EZVIZ	4
Option A: Wired Setup	4
Option B: Wi-Fi Setup	5
Installation	5
1. Remove Mounting Bracket	5
2. Install a microSD™ Card (Optional).....	6
3. Choose an Installation Location.....	6
4. Installation Procedure	6
5. Adjust Camera View	8
6. Install the Waterproof Kit (Optional)	9
View Your Device	10
1. Live View.....	10
2. Intelligent Detection Settings	11
EZVIZ Connect	12
1. Use Amazon Alexa	12
2. Use Google Assistant	13
FAQ	14
Initiatives on the Use of Video Products	15

Belangrijke veiligheidsinstructies



Belangrijk!

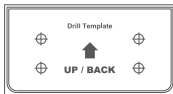
1. Het gevaar van blauw licht op het netvlies van de spots van het product op een afstand van 200 mm is geclassificeerd als gevaar van klasse 1. Staar niet in de verlichte spots, want dat kan schade aan het oog veroorzaken.
2. De spots van het product kunnen gevaarlijke lichtstraling bevatten en de veilige afstand is ongeveer 0,25 m.
3. Zonder passende bescherming, zoals het dragen van een zonnebril, moet u tijdens het installeren of onderhouden van het product een veilige afstand houden of in een gebied blijven waar de lichtbron niet direct kan schijnen voordat u het licht inschakelt.

Overzicht

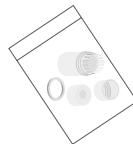
1. Pakketinhoud



Camera (x1)



Boorsjabloon (x1)



Waterdichte Kit (x1)



Schroevenset (x1)



Voedingsadapter (x1)



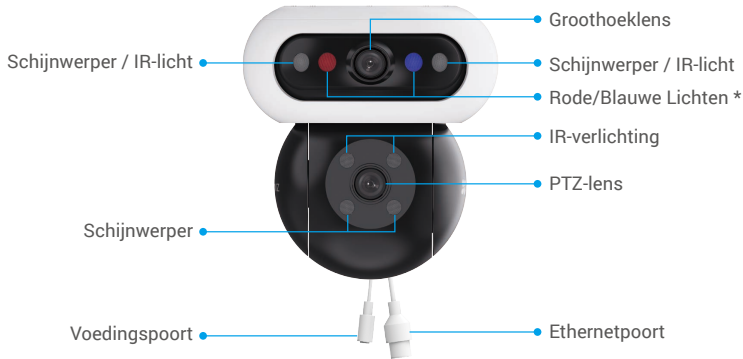
Wettelijke informatie (x2)



Snelstartgids (x1)

i Het uiterlijk van de voedingsadapter is onder voorbehoud van het gekochte product.

2. Basis

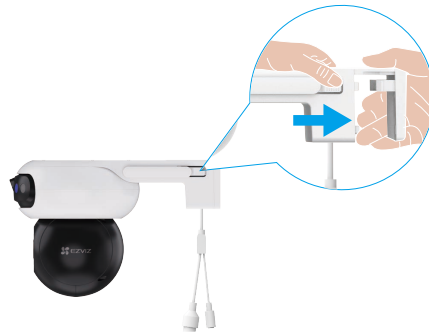


Naam	Beschrijving
Rode/Blauwe Lichten	<ul style="list-style-type: none"> • Alarm <p>Nadat u de camera aan de EZVIZ-app hebt toegevoegd, kunt u het alarm inschakelen op de live weergavepagina van de camera. De rood/blauwe lichten knipperen afwisselend rood en blauw.</p> <ul style="list-style-type: none"> • Intelligente detectie <p>Na het toevoegen van de camera aan de EZVIZ-app, kunt u de intelligente detectie inschakelen (voor details, raadpleeg de "Intelligente detectie-instellingen"). Wanneer de detectie wordt geactiveerd, geeft de camera visuele alarmen weer op basis van de parameters ingesteld in de "Lichtinstellingen".</p> <p>i Schakel de overeenkomstige lichten in in de EZVIZ-app onder Instellingen -> Lichtinstellingen om ervoor te zorgen dat de intelligente detectie correct werkt.</p>

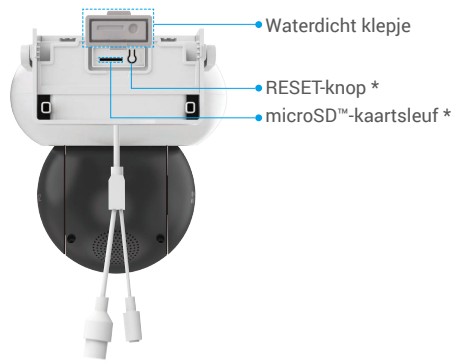


Naam	Beschrijving
LED-indicator	<ul style="list-style-type: none"> ● Constant rood: Camera wordt opgestart. ● ● Knippert langzaam rood: Netwerkuitzondering. ● ● ● Knippert snel rood: Camera-uitzondering (bijv. microSD™-kaartfout). ● Constant blauw: Video wordt bekeken in de EZVIZ-app. ● ● Knippert langzaam blauw: Camera werkt correct. ● ● ● Knippert snel blauw: Camera klaar voor netwerkconfiguratie.

Druk op de vergrendelingen aan beide zijden van de camera en trek naar buiten om de montagebeugel te verwijderen.



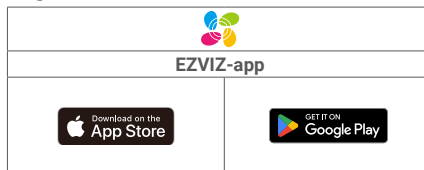
Open de waterdichte afdekking op de achterkant van het apparaat, zoals hieronder weergegeven.



Naam	Beschrijving
RESET-knop	Wanneer de camera werkt, houd de knop 5 seconden ingedrukt om opnieuw op te starten en alle parameters naar standaard te zetten.
microSD™-kaartsleuf	<ul style="list-style-type: none">Plaats een micro-SD-kaart (apart verkrijgbaar) in de kaartsleuf. Initialiseer de kaart in de EZVIZ-app voordat u deze gebruikt.Aanbevolen compatibiliteit: Klasse 10, maximumruimte 512 GB.

Download de EZVIZ-app

1. Verbind uw mobiele telefoon met Wi-Fi (aanbevolen).
2. Download en installeer de EZVIZ-app door "EZVIZ" te zoeken in de App Store of Google Play™.
3. Start de app en maak een EZVIZ-gebruikersaccount aan.



i Als u de app al eens hebt gebruikt, zorg er dan voor dat het de nieuwste versie is. Ga naar de App Store en zoek naar EZVIZ om erachter te komen of er een update beschikbaar is.

Aansluiten op stroom

Sluit de stroompoort aan op een stopcontact met de voedingsadapter (meegeleverd in het pakket).

- Haal de stekker van het apparaat uit het stopcontact om de verbinding met de voeding te verbreken.
- Wanneer de LED-indicator snel blauw knippert, betekent dit dat de camera klaar is voor netwerkinstelling.



Voeg de camera toe aan EZVIZ

Sluit de camera aan op een bekabeld of wifi-netwerk en voeg deze vervolgens toe aan de EZVIZ-app.

- Bedrade verbinding: De camera verbinden met een router. Raadpleeg "[Optie A: Bedrade installatie](#)".
- Wi-Fi configuratie: Wi-Fi-instellingen configureren. Raadpleeg "[Optie B: Wi-Fi-instelling](#)".

- **Netwerkprioriteit:** Bedraad netwerk > Wi-Fi.

Optie A: Bedrade installatie

1. Sluit de camera aan op de LAN-poort van uw router met behulp van een ethernetkabel (apart verkrijgbaar).



- Wanneer de led-indicator langzaam blauw knippert, geeft dit aan dat de camera is verbonden met het internet.
2. Log in op uw account met behulp van de EZVIZ-app.
 3. Tik in het hoofdscherm op "+" in de rechterbovenhoek om naar de pagina QR-code scannen te gaan.
 4. Scan de QR-code op de omslag van de snelstartgids of op de behuizing van de camera.



i U kunt ook direct naar de apparaat-SN gaan om toe te voegen.

5. Volg de EZVIZ-app-wizard om de camera aan uw EZVIZ-app-account toe te voegen.

i Als de led-indicator na een bekabelde verbinding langzaam rood knippert, dan kan de camera geen verbinding maken met het netwerk. Controleer of de ethernetkabel goed is aangesloten.

Optie B: Wi-Fi-instelling

i Verbind uw camera met de wifi waarmee uw mobiele telefoon is verbonden.

1. Log in op uw account met behulp van de EZVIZ-app.

2. Tik in het hoofdscherm op "+" in de rechterbovenhoek om naar de pagina QR-code scannen te gaan.

3. Scan de QR-code op de omslag van de snelstartgids of op de behuizing van de camera.



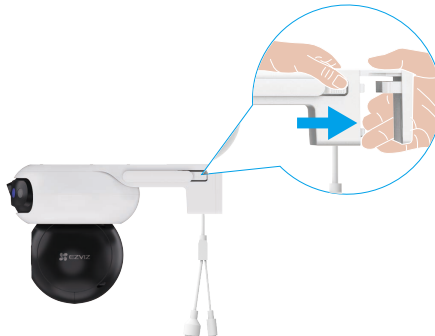
i U kunt ook direct naar de apparaat-SN gaan om toe te voegen.

4. Volg de EZVIZ App-wizard om de Wi-Fi-configuratie te voltooien en de monitor aan je EZVIZ-account toe te voegen.

Installatie

1. Verwijder de montagevoet

Druk op de vergrendelingen aan beide zijden van de behuizing van het apparaat en trek de montagebeugel voorzichtig naar buiten om deze los te maken.



2. Een microSD™-kaart installeren (optioneel)

1. Open de waterdichte afdekking op de achterkant van het apparaat en plaats een microSD™-kaart (apart verkrijgbaar) in de kaartsleuf.



2. Bevestig de waterdichte afdekking opnieuw.

1. Volg, na het installeren van de microSD™-kaart, de onderstaande stappen om de kaart in de EZVIZ-app te initialiseren voordat u deze gebruikt.
 1. Tik in de EZVIZ-app op de Opnamelijst in de interface Apparaatinstellingen om de status van de SD-kaart te controleren.
 2. Als de status van de microSD™-kaart wordt weergegeven als Niet geïntialiseerd, tik er dan op om deze te initialiseren. De status zal vervolgens wijzigen naar In gebruik, waardoor video's kunnen worden opgeslagen.

3. Kies een installatielocatie

- Kies een locatie met een helder, onbelemmerd gezichtsveld en een goede signaaldekking van het draadloze netwerk.
- Verzekert u ervan dat de wand sterk genoeg is om ten minste drie keer het gewicht van de camera te kunnen dragen.
- De camera kan niet worden geïnstalleerd met de lens richting direct zonlicht.
- Aanbevolen installatiehoogte: 8,2-9,8 ft (2,5-3 m) boven de grond.

4. Installatieprocedure

De camera kan aan de muur, het plafond of een paal worden gemonteerd.

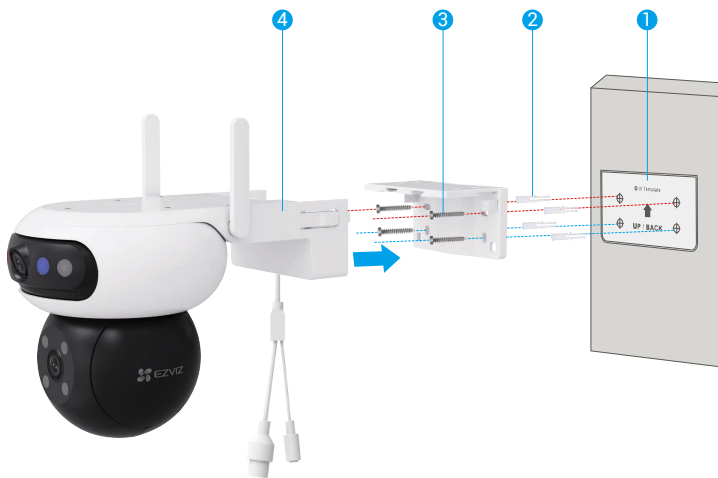
1. Verwijder vóór de installatie de beschermfolie van de lens.

Montage aan plafond/muur

1. Plaats de boorsjabloon op een schoon en vlak oppervlak.
2. (Alleen voor cementen plafond/wand) Boor schroefgaten volgens het sjabloon en plaats de ankers.
3. Gebruik schroeven (PA4x25) om de montagebeugel op het installatieoppervlak te bevestigen.
4. Installeer de camera op de montagebeugel totdat u een klikgeluid hoort, wat betekent dat de behuizing van het apparaat volledig is samengebracht met de montagebeugel.

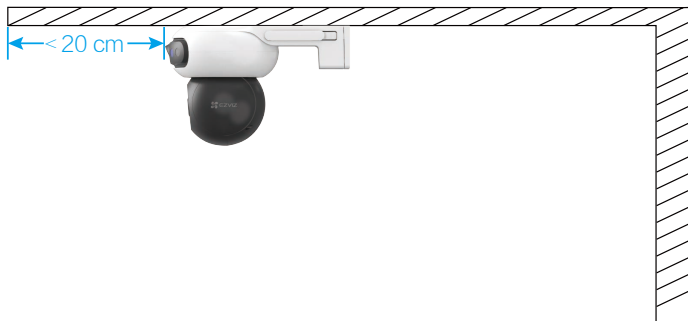


Afb. 1 Plafondmontage

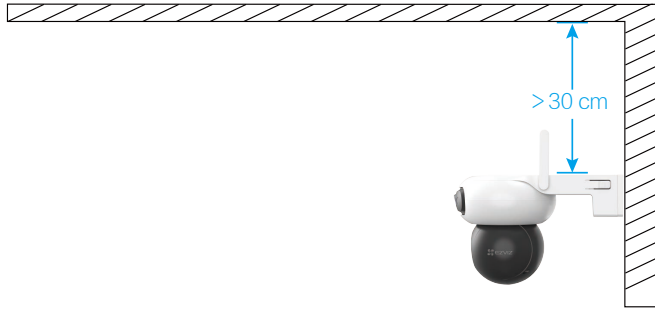


Afb. 2 Muurmontage

- i** Als het apparaat onder de deursteek is geïnstalleerd, wordt aanbevolen dat de afstand tussen het apparaat en de deursteek minder dan 20 cm is om murenreflectie's nachts te voorkomen die de beeldkwaliteit kan beïnvloeden.



Voor wandmontage wordt aanbevolen dat de afstand tussen de camera en de muur meer dan 30 cm is om murenreflectie 's nachts te voorkomen die het cameratoezicht kan beïnvloeden.



Paalmontage

1. Gebruik de ring (apart verkrijgbaar) om de montagebeugel aan een paal te bevestigen.
2. Installeer de camera op de montagebeugel totdat u een klikgeluid hoort, wat betekent dat de behuizing van het apparaat volledig is samengebracht met de montagebeugel.



5. Camerabeeld aanpassen

Nadat de installatie is voltooid, kunt u de lenshoek van de camera aanpassen door het realtime voorbeeldscherm in de EZVIZ-app te bekijken om een goede bewaking te bereiken.

- Wijdhoeklens: ondersteunt horizontale aanpassing in de EZVIZ-app en handmatige verticale aanpassing (zoals weergegeven in de onderstaande afbeelding).
- PTZ-lens: ondersteunt aanpassing in alle richtingen (omhoog, omlaag, links en rechts).



6. De waterdichte accessoires monteren (optioneel)

i Gebruik deze set als de camera buiten of in een vochtige omgeving wordt geïnstalleerd.

1. Steek de washer in de ethernetpoort van de camera.



2. Leid A door de moer, de pakking en de eindkap.



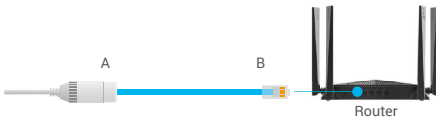
3. Leid A in de ethernetpoort van de camera.



4. Draai de moer, de pakking en het eindkap.



5. Sluit B aan op de LAN-poort van de router.

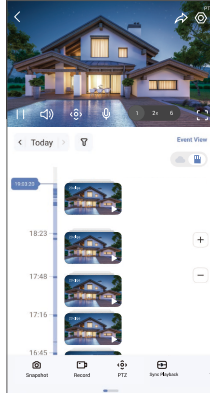


Uw apparaat bekijken

i De interface van de app kan veranderen door een versie-update.

1. Liveweergave

Wanneer u de EZVIZ-app start, wordt de apparaatpagina weergegeven zoals hieronder getoond. U kunt een live feed bekijken en beluisteren, momentopnames of opnames maken en de videokwaliteit instellen.



i Veeg naar links en naar rechts over het scherm om meer pictogrammen te zien.

Pictogram	Beschrijving
	Delen. Deel uw apparaat met wie u maar wilt.
	Instellingen. Bekijk of wijzig de apparaatinstellingen.
	Momentopname. Maak een momentopname.
	Opnemen. Opname handmatig starten/stoppen.
	PTZ. Draai de camera voor een breder gezichtsveld.
	Waar u tikt bekijkt. Tik op een willekeurige plek op het groothoekbeeld om de PTZ-lens automatisch naar het geselecteerde gebied te richten en precieze close-upgegevens vast te leggen voor verbeterde bewaking.
	Afspelen mono. Tik om het groothoekbeeld of de foto van de PTZ-lens te selecteren. De liveweergave toont alleen het bijbehorende lensbeeld.
	Afspelen synchroniseren. Tik om zowel groothoek- als PTZ-lensbeelden tegelijkertijd te bekijken.
	Praten. Tik om te praten met de mensen voor de camera
	Kwaliteit. Tik om een videoresolutie te selecteren.
	Slapen. Tik om slaapstand in te schakelen, de video wordt niet meer weergegeven en de alarmmelding wordt uitgeschakeld.
	Automatische patrouille. Tik om een automatische patrouille in te schakelen en het doelwit te volgen.
	360° beeld. Tik om een beeld van 360 graden te genereren.
	Alarm. Tik op het pictogram en het apparaat maakt geluiden en knippert om indringers af te schrikken.

Pictogram Beschrijving



Schijnwerper. Tik om de schijnwerper aan te zetten en het gezichtsveld te verlichten, tik nogmaals om uit te schakelen.



Apparaat in de buurt. Tik om beschikbare nabijgelegen apparaten te selecteren voor liveweergave op meerdere schermen.



PIP. Tik om de video te bekijken die bovenop een andere app die u gebruikt wordt weergegeven.



Tip. Tik op om meer informatie over het apparaat te bekijken.



Herschikken. Herschik de volgorde van alle bovenstaande functies.

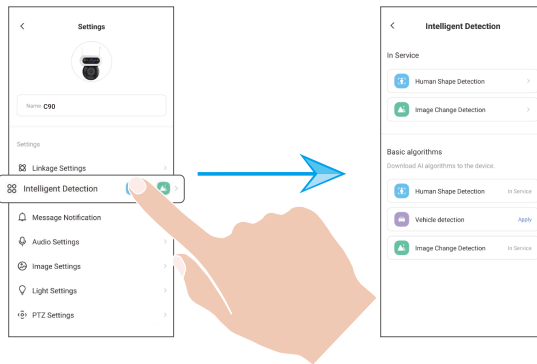
2. Intelligente detectie-instellingen

Het apparaat ondersteunt intelligente detectie. Volg de onderstaande stappen om het te configureren.

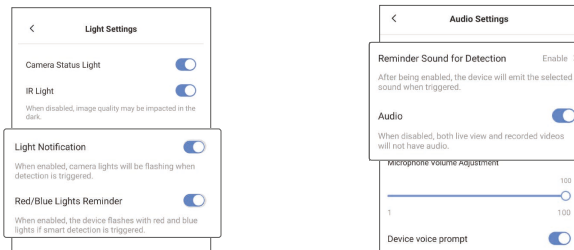
1. Ga naar Apparaatinstellingen -> Intelligente detectie.

2. Tik op "Toepassen" om de specifieke AI-algoritmen voor uw apparaat in te schakelen.

- i** Nadat u een AI-algoritme hebt ingeschakeld, tikt u erop om relevante parameters te configureren, zoals het instellen van detectiegebieden voor verschillende lenzen en het selecteren van de detectiegevoeligheid.



3. Keer na het voltooiën van de instellingen voor intelligente detectie terug naar de pagina met apparaatinstellingen. Tik op "Lichtinstellingen" om de bijbehorende lichtmeldingen in te schakelen en op "Audio-instellingen" om de audio-instellingen naar behoefte in te schakelen.



De camera zal onder de volgende voorwaarden overeenkomstige hoorbare en visuele meldingen produceren op basis van de parameters ingesteld in de "Lichtinstellingen" en "Audio-instellingen":

- Er wordt een menselijke vorm gedetecteerd in de liveweergave (als "Menselijke detectie" is ingeschakeld).
- Er wordt een voertuig gedetecteerd in de liveweergave (als "Voertuigdetectie" is ingeschakeld).
- Er wordt een dynamische verandering gedetecteerd in de liveweergave (als "Beeldwijzigingsdetectie" is ingeschakeld).

1. Gebruik Amazon Alexa

Met deze instructies leert u uw EZVIZ-apparaten bedienen met Amazon Alexa. Raadpleeg Probleemoplossing als u tijdens het proces problemen ondervindt.

Zorg voordat u start dat:

1. EZVIZ-apparaten zijn verbonden met de EZVIZ-app.
2. Schakel in de EZVIZ-app de "Video-encryptie" uit en schakel de "Audio" in op de pagina met apparaatinstellingen.
3. U een Alexa-apparaat hebt (bijv. Echo Spot, Echo-Show, All-new Echo-Show, Fire TV (alle generaties), Fire TV-stick (alleen tweede generatie) of Fire TV Edition smart tv's).
4. De Amazon Alexa-app is al op uw smartapparaat geïnstalleerd en u hebt een account aangemaakt.

Doe het volgende om EZVIZ-apparaten te bedienen met Amazon Alexa:

1. Open de Alexa-app en selecteer "Vaardigheden en spelletjes" in het menu.
2. Zoek op het scherm van Vaardigheden en spelletjes naar "EZVIZ" om vaardigheden voor "EZVIZ" te vinden.
3. Selecteer de vaardigheid van uw EZVIZ-apparaat en tik op **INSCHAKELEN VOOR GEBRUIK**.
4. Voer uw EZVIZ-gebruikersnaam en wachtwoord in en tik op **Aanmelden**.
5. Tik op de toets **Toestemming geven** om Alexa toegang te verlenen tot uw EZVIZ-account, zodat Alexa uw EZVIZ-apparaten kan bedienen.
6. Wanneer u "EZVIZ is met succes gekoppeld" ziet staan, tikt u op **APPARATEN ONTDEKKEN** om Alexa al uw EZVIZ-apparaten te laten ontdekken.
7. Ga terug naar het menu van de Alexa-app en selecteer "Apparaten". Hier zullen al uw EZVIZ-apparaten te zien zijn.

Spraakfunctie

Ontdek een nieuw smartapparaat via het menu "Slimme woning" in de Alexa-app of Alexa-spraakbedieningsfunctie.

Zodra het apparaat is gevonden, kunt u het met uw stem bedienen. Geef Alexa eenvoudige opdrachten.

- 1 Uw apparaatnaam bijvoorbeeld: "toon xxxx-camera" kan in de EZVIZ-app worden gewijzigd. Elke keer dat u de naam van het apparaat wijzigt, dient u het apparaat opnieuw op te zoeken om de naam bij te werken.

Probleemoplossing

Wat moet ik doen als Alexa mijn apparaat niet kan vinden?

Controleer of er problemen zijn met de internetverbinding.

Start het smartapparaat opnieuw op en ontdek opnieuw op Alexa.

Waarom is de status van het apparaat "Offline" op Alexa?

De verbinding van uw apparaat met het netwerk, is mogelijk verbroken. Start het smartapparaat opnieuw op en ontdek opnieuw op Alexa.

Controleer of uw router is verbonden met internet en probeer het opnieuw.

- 1 Raadpleeg de officiële website van Amazon Alexa voor details over de landen waar Amazon Alexa beschikbaar is.

2. Gebruik Google Assistant

Met de Google Assistant kunt u uw EZVIZ-apparaat activeren en live kijken met behulp van de Google Assistant-spraakfunctie.

U hebt de volgende apparaten en apps nodig:

1. Een werkende EZVIZ-app.
2. Schakel in de EZVIZ-app de "Video-encryptie" uit en schakel de "Audio" in op de pagina met apparaatinstellingen.
3. Een tv waarop een werkende Chromecast is aangesloten.
4. De Google Assistant-app op uw telefoon.

Volg de onderstaande stappen om aan de slag te gaan:

1. Installeer het EZVIZ-apparaat en zorg dat het correct werkt in de app.
2. Download de Google Home-app uit de App Store of Google Play™ en log in op uw Google-account.
3. Tik in het startscherm op "+" in de linkerbovenhoek en selecteer "Apparaat instellen" in de menulijst om naar de instellingeninterface te gaan.
4. Tik op "Werkt met Google" en zoek naar "EZVIZ" om vaardigheden voor "EZVIZ" te vinden.
5. Voer uw EZVIZ-gebruikersnaam en wachtwoord in en tik op Aanmelden.
6. Tik op de toets Toestemming geven om Google toegang te verlenen tot uw EZVIZ-account, zodat Google uw EZVIZ-apparaten kan bedienen.
7. Tik op Terugkeren naar app.
8. Volg de bovenstaande stappen om de autorisatie te voltooien. Wanneer de synchronisatie is voltooid, wordt de EZVIZ-service vermeld onder uw lijst met services. Tik op het pictogram van de EZVIZ-service om een lijst met compatibele apparaten onder uw EZVIZ-account te zien.
9. Probeer eens wat opdrachten. Gebruik de naam van de camera die u hebt aangemaakt toen u het systeem installeerde.

Gebruikers kunnen apparaten beheren als een enkele entiteit of in een groep. Door apparaten aan een ruimte toe te voegen kunnen gebruikers een groep apparaten tegelijkertijd bedienen met één enkele opdracht.

Lees meer informatie via de onderstaande link:

<https://support.google.com/googlehome/answer/7029485?co=GENIE.Platform%3DAndroid&hl=en>

Veelgestelde vragen

V : Wordt de video-opname voortgezet als de camera offline is in de app?

A : Als de camera is ingeschakeld maar geen verbinding met internet heeft, wordt de lokale opname voortgezet, maar wordt er geen opname in de cloud gezet. Als de camera wordt uitgeschakeld, stoppen beide video-opnames.

V : Waarom wordt het alarm geactiveerd wanneer er zich niemand in beeld bevindt?

A : Stel de gevoeligheid van het alarm lager in. Houd er rekening mee dat voertuigen en dieren ook activeringsbronnen zijn.

V : De mobiele telefoon kan geen alarmeringen ontvangen wanneer de camera online is.

A : 1. Zorg ervoor dat de EZVIZ-app actief is op uw mobiele telefoon en dat de relevante detectiemelding is ingeschakeld.

2. Voor een Android-systeem, zorg dat de app op de achtergrond draait; en voor iOS, activeer de functie pushberichten in Instellingen> Berichtgeving.

3. Als er nog steeds geen alarmeringen worden ontvangen, houdt u de RESET-knop ongeveer 5 seconden ingedrukt om de camera-instellingen te herstellen.

V : Waarom loopt de video van het apparaat vaak achter, bevroren of herhaalde Wi-Fi-druppels?

A : Het momenteel verbonden wifi-sigitaal is zwak of wordt gestoord, wat resulteert in onstabiele gegevensoverdracht. Het wordt aanbevolen om over te schakelen naar een bekabeld netwerk.

Sluit de camera aan op een LAN-poort van uw router met behulp van een ethernetkabel (apart verkrijgbaar). Het apparaat gebruikt vervolgens de bekabelde verbinding.

 Voor aanvullende informatie over het apparaat, raadpleeg www.ezviz.com/eu.

Initiatieven voor het gebruik van videoproducten

Beste gewaardeerde EZVIZ-gebruikers,

Technologie beïnvloedt elk aspect van ons leven. Als toekomstgerichte technologiebedrijf zijn we ons steeds meer bewust van de rol die technologie speelt bij het verbeteren van de efficiëntie en kwaliteit van ons leven. Tegelijkertijd zijn we ons ook bewust van de mogelijke schade door onjuist gebruik. Bijvoorbeeld kunnen videoproducten echte, volledige en duidelijke beelden opnemen, daarom hebben ze grote waarde bij het weergeven van feiten. Niettemin kan onjuiste distributie, gebruik en/of verwerking van videobestanden de privacy, de legitieme rechten en belangen van anderen schenden.

Toegewijd aan het innoveren van technologie ten goede, pleiten wij bij EZVIZ hierbij oprecht dat elke gebruiker videoproducten op de juiste manier en verantwoordelijk gebruikt, om zo gezamenlijk een positieve omgeving te creëren waarin alle gerelateerde praktijken en gebruik voldoen aan toepasselijke wetten en voorschriften, individuele belangen en rechten respecteren, en sociale moraliteit bevorderen.

Hier zijn de initiatieven van EZVIZ waar we graag uw aandacht voor vragen:

1. Ieder persoon heeft een redelijke verwachting van privacy en het gebruik van videoproducten mag niet in conflict zijn met deze redelijke verwachting. Daarom moet er bij het installeren van videoproducten in openbare ruimtes een waarschuwingsbericht worden weergegeven dat het bewakingsbereik verduidelijkt. Voor niet-openbare ruimtes moeten de rechten en belangen van betrokkenen zorgvuldig worden geëvalueerd, inclusief maar niet beperkt tot het installeren van videoproducten alleen na verkregen toestemming van belanghebbenden, en het niet installeren van zeer onzichtbare videoproducten zonder medeweten van anderen.
2. Videoproducten nemen objectief beeldmateriaal op van werkelijke activiteiten binnen een specifieke tijd en ruimte. Gebruikers dienen redelijkerwijs de mensen en rechten die betrokken zijn bij dit bereik vooraf te identificeren, om inbreuk op portret-, privacy- of andere wettelijke rechten van anderen te voorkomen terwijl ze zichzelf beschermen via videoproducten. Als u ervoor kiest om de audio-opnamefunctie op uw camera in te schakelen, zal deze binnen het bewakingsbereik geluiden vastleggen, waaronder gesprekken. We raden een grondige beoordeling aan van de mogelijke geluidsbronnen in het bewakingsbereik, zodat u de noodzaak en redelijkheid volledig begrijpt voordat u de audio-opnamefunctie inschakelt.
3. Videoproducten in gebruik zullen consequent audio- of visuele gegevens genereren uit echte scènes - mogelijk inclusief biometrische informatie zoals gezichtsafbeeldingen - op basis van de keuze van de gebruiker voor productfuncties. Dergelijke gegevens kunnen worden gebruikt of verwerkt om te gebruiken. Videoproducten zijn slechts technologische hulpmiddelen die niet menselijk kunnen voldoen aan wettelijke en morele normen om het wettige en juiste gebruik van gegevens te begeleiden. Het zijn de methoden en doeleinden van de mensen die de gegenereerde gegevens controleren en gebruiken die het verschil maken. Daarom moeten gegevensbeheerders niet alleen strikt voldoen aan de geldende wet- en regelgeving, maar ook volledig respect tonen voor niet-verplichte regels, waaronder internationale verdragen, morele normen, culturele gebruiken, openbare orde en lokale gewoonten. Bovendien moeten we altijd prioriteit geven aan de bescherming van privacy en portretrechten, en andere redelijke belangen.
4. De door videoproducten voortdurend gegenereerde videogegevens dragen de rechten, waarden en andere eisen van verschillende belanghebbenden. Daarom is het uiterst belangrijk om gegevensbeveiliging te waarborgen en de producten te beschermen tegen kwaadaardige indringers. Elke gebruiker en gegevensbeheerder moet alle redelijke en noodzakelijke maatregelen treffen om de product- en gegevensbeveiliging te maximaliseren, gegevenslekage, onjuiste openbaarmaking of misbruik te voorkomen, inclusief maar niet beperkt tot het instellen van toegangscontrole, het selecteren van een geschikte netwerkgeving waar videoproducten zijn verbonden, het opzetten en voortdurend optimaliseren van netwerkbeveiliging.
5. Videoproducten hebben een grote bijdrage geleverd aan het verbeteren van de veiligheid van onze samenleving en we geloven dat ze een positieve rol zullen blijven spelen in verschillende aspecten van ons dagelijks leven. Elke poging om deze producten te misbruiken om de mensenrechten te schenden of deel te nemen aan onwettige activiteiten, gaat in tegen de essentie van de waarde in technologische innovatie en productontwikkeling. We moedigen elke gebruiker aan om uw eigen methoden en regels vast te stellen om het gebruik van videoproducten te evalueren en te monitoren, zodat deze producten altijd op de juiste manier, doordacht en met goede bedoelingen worden gebruikt.